

國立屏東商業技術學院 98 學年度碩士班暨碩士在職專班入學考試試題

行銷與流通管理系碩士班〈一般生經濟〉

經濟學

注意：

1. 本試題共有兩大項：第一大項為選擇題(單選題)，計 20 題，請依序作答於答案卷上；第二大項為問答題，計 3 題，各項答案請依序及標明題號作答於答案卷上。
2. 選擇題為單選題，每題均有四個選項（答案選項為 A、B、C、D），請選出一個適當的答案，答對每題給 3 分，未答者得零分。
3. 試題隨答案卷一併繳回。

一、選擇題：(60%)

1. 在「均衡」觀念中，下列哪一項為正確？
(A) 為唯一必然結果 (B) 包含某些價值判斷
(C) 可以明確判斷好或壞 (D) 對某種狀態的描述
2. 國人注重健康休閒，使腳踏車需求大增，價格由 160 美元，上升至 180 美元，銷售量由 85 萬輛，增加至 105 萬輛；若廠商供給線維持不變，下列哪一項正確？
(A) 供給彈性為 1.79 (B) 供給彈性為 0.59 (C) 需求彈性為-1.79 (D) 需求彈性為-0.59
3. 有關消費者剩餘，下列何者正確？
(A) 是靠剝削供給者而產生 (B) 有可能為一負值
(C) 由消費者分工經濟體系中所獲得的利益 (D) 是以效用單位表示
4. 假設某人吃牛肉麵 (X) 及買卡片 (Y) 的效用函數可表為 $U(X, Y) = 5X + 2Y$ ；若每碗牛肉麵為 150 元，每張卡片為 30 元，此人之所得為 900 元。為求效用最大，此人購買行為應為哪一項決策？
(A) 此人會吃 2 碗牛肉麵及買 20 張卡片 (B) 此人會全部拿去購買 30 張卡片
(C) 此人會全部拿去吃 6 碗牛肉麵 (D) 此人會吃 4 碗牛肉麵及買 10 張卡片
5. 獨占性競爭廠商在長期均衡時，其邊際收益線與長期邊際成本線交點的產量，與下列哪一項相對應？
(A) 長期平均成本與平均收益的相切點 (B) 長期平均成本與平均收益的交點
(C) 長期邊際成本與平均收益的相切點 (D) 長期邊際成本與平均收益的交點

6. 關於獨占廠商行爲，下列敘述何者正確？
- (A) 廠商無效率，但公平
 (B) 廠商有效率，但公平
 (C) 廠商無效率，也不一定公平
 (D) 若廠商採用單一價格，而非差別取價時，廠商行爲達到效率
7. 完全競爭之農產品市場，在需求不變下。下列何者會使農產品從正常利潤變成正的經濟利潤？
- (A) 平均成本下降 (B) 邊際成本上升 (C) 平均成本上升 (D) 邊際成本下降
8. 政府對產品課稅，稅額若由生產者全部負擔，在下列哪一項情況才可能發生？
- (A) 產品供給爲彈性等於一時 (B) 產品需求爲完全彈性時
 (C) 產品需求爲完全缺乏彈性時 (D) 產品供給爲完全彈性時
9. 下列何者爲正確？
- (A) 一物品的消費支出佔所得比例愈大，其需要彈性愈小
 (B) X 及 Y 兩種產品爲互補關係，其交叉需求彈性爲負值
 (C) 若供給彈性爲無限大，其供給曲線與橫軸成垂直線
 (D) 產品所使用的生產因素用途愈廣，其供給彈性愈小
10. MPP_A 及 MPP_B 等爲生產要素 A 及 B 的邊際生產力， P_A 及 P_B 爲因素 A 及 B 之價格， MC_X 爲 X 產品的邊際成本。當 $MPP_A/P_A = MPP_B/P_B = \dots = 1/MC_X$ 時，此關係式的經濟意義表示：
- (A) 社會福利最大 (B) 邊際貢獻率最大 (C) 收益最大 (D) 成本最低
11. 政府在判斷經濟景氣狀況時之參考工具，下列敘述何者爲正確？
- (A) 景氣對策信號共分爲六種信號
 (B) 當景氣呈「藍燈」是表景氣衰退，政府宜採緊縮措施，使景氣逐漸恢復正常狀況
 (C) 景氣領先指標是反映經濟體系目前表現
 (D) 景氣對策信號是由行政院經建會公佈
12. 政府宣佈投資 5,000 億元在基礎建設，若其它條件不變，下列何者爲正確？
- (A) 國內物價水準下降 (B) 市場利率下降
 (C) 國民所得增加 (D) 總合供給會增加
13. 就開放與封閉兩個經濟體系作比較，兩者的支出乘數大小比較，下列何者爲正確？
- (A) 兩者的支出乘數相等 (B) 兩者的支出乘數無法計算
 (C) 開放經濟之支出乘數較大 (D) 封閉經濟之支出乘數較大

14. 假設一國經濟模型為 $C = 40 + 0.5Y_d$ ； $Y_d = Y - T$ ； $T = 20$ ； $I = 40$ ； $G = 40$ ；以及 $NX = 10 - mY$ ；其中 C 為消費函數， Y_d 為可支配所得， T 為稅額， I 為投資額， G 為政府支出， NX 為淨出口， m 為邊際進口傾向值。若均衡所得為 200，請問 m 應為多少？
(A) 0.1 (B) 0.2 (C) 0.3 (D) 0.4
15. 國際間有 A 及 B 兩國，若 A 國使用較少資源，且有效率生產 X 及 Y 兩產品，則下列何者為正確？
(A) B 國應由 A 國進口 X 及 Y 較有利
(B) A 國屬於工業進步的經濟體系，B 國為開發中經濟體系
(C) B 國仍有生產專業化的利益，且 A 及 B 兩國相互進行貿易
(D) B 國沒有生產專業化的利益，A 和 B 兩國沒有進行貿易的可能
16. 中央銀行可視經濟發展至外匯市場進行調節，此種外匯制度稱為：
(A) 固定匯率 (B) 浮動匯率 (C) 管理浮動匯率 (D) 雙元匯率
17. 關於消費者物價指數，下列何者為正確？
(A) 可用以計算通貨膨脹率
(B) 包括中間原料的價格
(C) 選取與生產部門相關的產品來估算物價變動
(D) 以一籃代表性批發商品計算當期價格與上一期價格作比較
18. 中央銀行發行 \$2,000 之準備貨幣時，假設民眾只持有存款貨幣，沒有現金或定期存款，銀行除法定準備外，亦無超額準備。若法定準備率為 20%，則貨幣供給量則為：
(A) \$400 (B) \$1,000 (C) \$1,600 (D) \$10,000
19. 依內生成長理論 (endogenous growth theory)，政府欲促進一國之經濟成長，應採取哪一措施較適當？
(A) 增加人口成長率
(B) 鼓勵節儉
(C) 因學生生產力低，應對大學生人數限量管制
(D) 鼓勵教育來提升一國之人力資本
20. 下列敘述何者為正確？
(A) 通貨膨脹易造成國際收支盈餘現象
(B) 通貨膨脹使實質所得與財富產生重分配
(C) 通貨膨脹係指漲一次即停之物價水準提高
(D) 需求拉動的通貨膨脹 (demand-pull inflation) 發生時，可以調降再貼現率解決

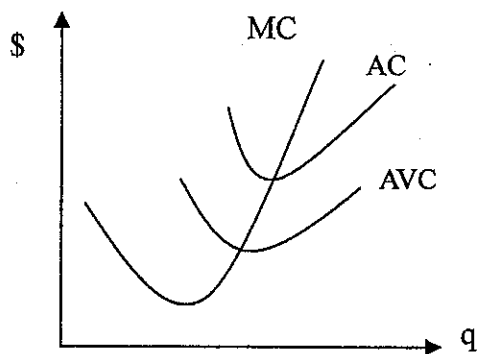
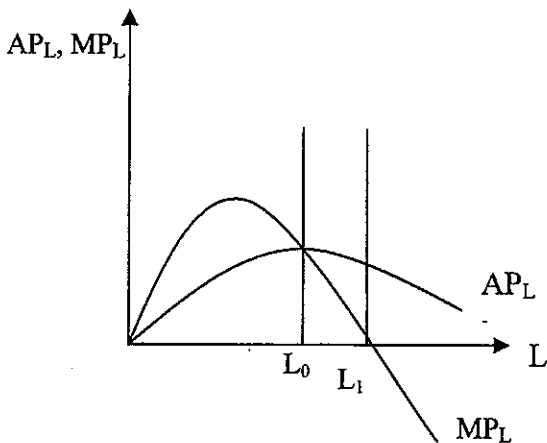
問答題：(40%)

二、某廠商生產 X 機器，每台機器售價為 20,000 元，每年生產量達 60 台，由於景氣不佳，目前生產力使用率僅為正常之 60%；資料顯示生產之固定總成本為 40,000 元，每台平均變動成本為 10,000 元。為增加公司銷售量，擬提出新營運計畫，每台售價將減少 2,000 元，以提高生產力使用率達到正常之 90%，每台平均變動成本減少 1,000 元；同時此新計畫需配合廣告推銷，估計為 100,000 元。請根據上述資料分別計算：

- (1) 在新計畫實施前，公司之損益平衡點 (break-even point) 之產量為何？(3%)
- (2) 在新計畫實施前，公司每年淨利為何？(4%)
- (3) 實施新計畫後，公司之損益平衡點之產量為何？(4%)
- (4) 實施新計畫後，公司每年淨利為何？(4%)

三、在下列兩個圖形， AP_L 為平均產量， MP_L 為邊際產量， MC 為邊際成本， AC 為平均成本， AVC 為平均變動成本。請回答下列問題：

- (1) 在圖左中其對廠商具有何決策涵義？(5%)
- (2) 在圖右中其對廠商具有何決策涵義？(5%)
- (3) 請討論此兩圖形有何經濟關聯？(5%)



四、請以圖形說明各子題：

- (1) 總合供需曲線如何導出短期菲力浦曲線 (Phillips Curve)？(5%)
- (2) 而短期菲力浦曲線 (Phillips Curve) 之經濟涵義為何？(5%)